



Ambla valla arengu seire 2016. aasta kohta

Koostas Andrus Mikson
Aprill 2017

Sisukord

1. Ülevaade Ambla valla peamistest arengusuundadest.....	4
1.1. Üldandmed ja demograafiline areng 2016. aastal	4
1.2. Tulumaksu laekumine, tööhõive ja keskmised tulud	6
2. Ülevaade valla arengukava strateegiliste eesmärkide ja tegevuskava täitmisest ning üldhinnang Ambla valla arengule 2016 aastal	7
2.1. Arengukava puudutavad Ambla valla õigusaktid	7
2.2. Ambla valla strateegilised eesmärgid ja nende täitmine	7
2.3. Arengukava tegevuskava täitmine 2016. aastal tegevuste kaupa.....	8
2.4. Arengukava tegevuskava täitmise koond.....	14
2.5. Üldhinnang Ambla valla arengule.....	15

1. Ülevaade Ambla valla peamistest arengusuundadest

1.1. Üldandmed ja demograafiline areng 2016. aastal

Ambla vald paikneb Järva maakonna põhjaosas. Pindala: 166 km²; elanike arv: 1996 (rahvastikuregister seisuga 01.01.2017). Valla piirinaabriteks on Albu ja Järva-Jaani vallad Järvamaalt ning Tapa ja Tamsalu vallad Lääne-Virumaalt.

Ambla valla asukohta võib pidada suhteliselt soodsaks: Tallinnasse on ca 70 km, Paidesse ca 35 km, Tapale ca 10 km. Lähim linn ja raudteesõlm on Tapa. Läbivad maanteed Pärnu–Rakvere–Sõmeru ja Jägala–Käravete on suhteliselt heas korras.

Looduslikult piirab Ambla valda idast Pandivere kõrgustiku edela-läänenõlv, Kõrvemaa põhjast ja loodest ning Kesk-Eesti tasandik lõunast ja läänest. Valdav osa valla territooriumist on tasane. Ambla vallas on kõrge boniteediga viljakas põllumaa; haritavat maad on 43% kogu valla territooriumist.

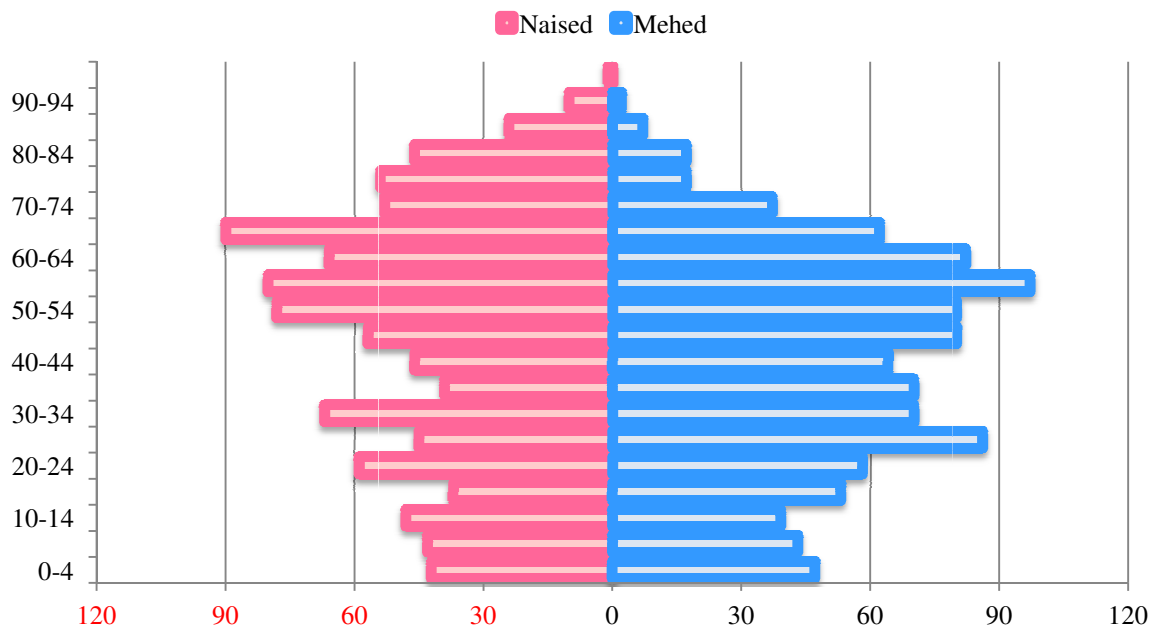
Ambla valla territooriumil paikneb kolm suuremat asulat (Aravete, Ambla ja Käravete alevikud) ning 10 küla: Jõgisoo, Kukevere, Kurisoo, Mägise, Märjandi, Raka, Rava, Reinevere, Roosna, Säasküla.

Kant, asula	01.01.12	01.01.13	01.01.14	01.01.15	01.01.16	01.01.17	muutus	5 a muutus
Ambla kant, sh	698	696	691	685	659	641	-18	-57 ehk -8,2 %
Ambla alevik	343	350	353	355	350	349	-1	6 ehk 1,7 %
Jõgisoo küla	109	107	108	105	97	92	-5	-17 ehk -15,6 %
Raka küla	56	51	49	47	41	41	0	-15 ehk -26,8 %
Reinevere küla	76	75	72	67	66	61	-5	-15 ehk -19,7 %
Roosna küla	114	113	109	111	105	98	-7	-16 ehk -14,0 %
Aravete kant, sh	1148	1129	1087	1020	1039	1009	-30	-139 ehk -12,1 %
Aravete alevik	904	884	867	797	816	787	-29	-117 ehk -12,9 %
Kurisoo küla	97	95	80	77	76	75	-1	-22 ehk -22,7 %
Säasküla küla	82	87	77	77	81	82	1	0 ehk 0,0 %
Rava küla	29	28	27	31	28	26	-2	-3 ehk -10,3 %
Mägise küla	36	35	36	38	38	39	1	3 ehk 8,3 %
Käravete kant, sh	392	394	392	378	355	339	-16	-53 ehk -13,5 %
Käravete alevik	270	271	272	254	239	228	-11	-42 ehk -15,6 %
Märjandi küla	64	67	67	76	69	64	-5	0 ehk 0,0 %
Kukevere küla	58	56	53	48	47	47	0	-11 ehk -19,0 %
KOV täpsusega		4	7	8	8	7	-1	7 ehk #DIV/0!
KOKKU	2238	2223	2177	2091	2061	1996	-65	-242 ehk -10,8 %

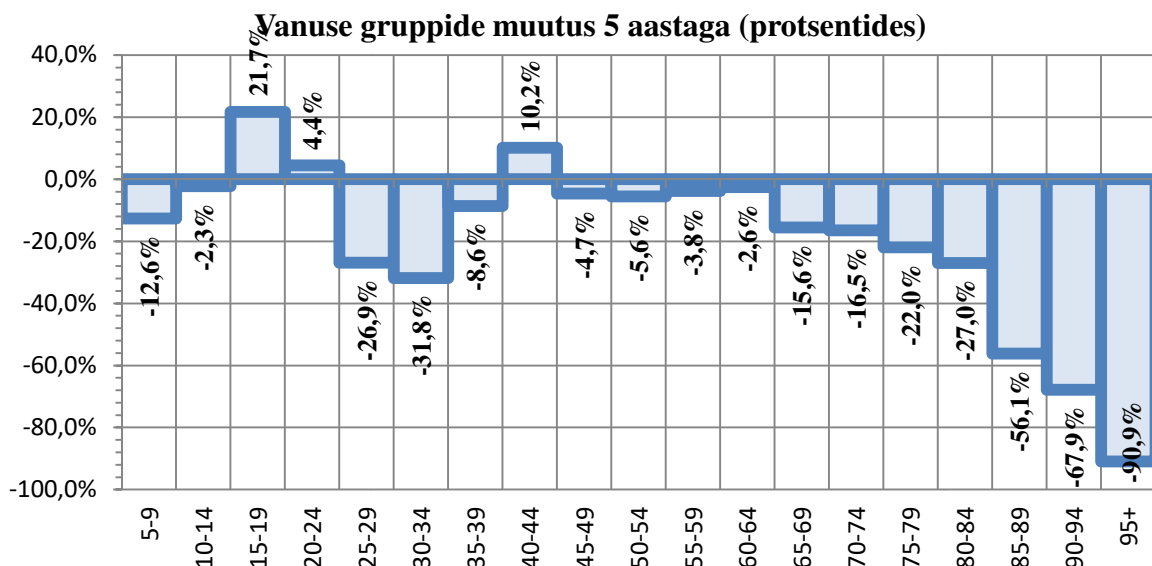
Registreeritud elanike arv Ambla vallas (allikas: rahvastikuregister)

Rahvastikuregistri andmetel (vt eeltoodud tabelit) langes 2016. aastal registreeritud elanike arv Ambla vallas (võrreldes 2015. aastaga) 65 inimese võrra, mis on võrreldes eelneva aastaga 35 võrra rohkem.

Rahvastikupüramiidi ehk soolis-vanuseline jaotus on juba kaheksandat aastat sama mustriga. Suurem osakaal on vanusegrupil 50-60 ja 25-30, stabiilselt keskmine 30-50 ja kerge tõusuga 0-10.



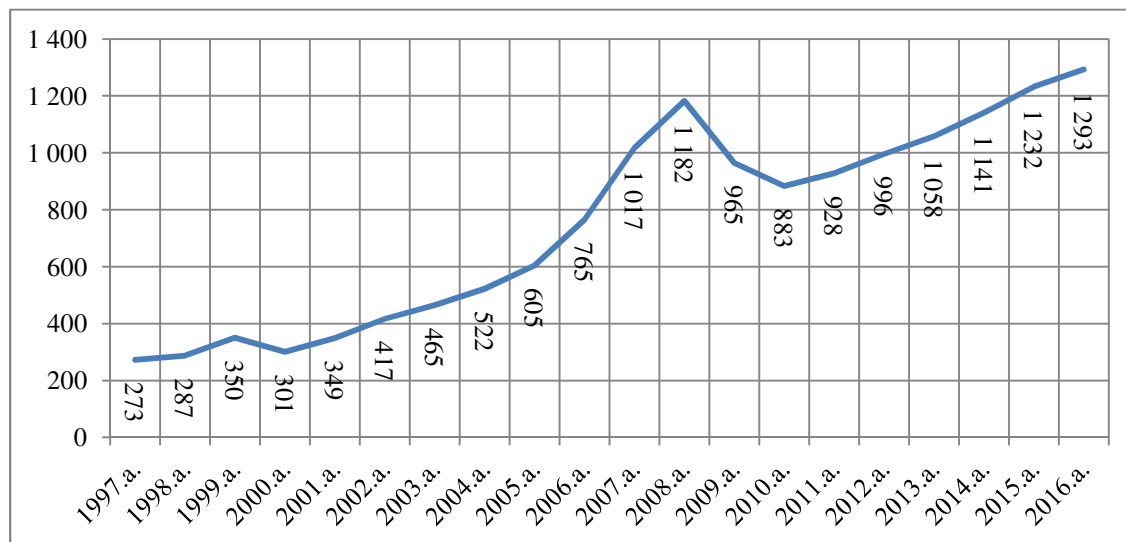
Rahvaarvu vanuseline muutus võrreldes viie aasta tagusega ehk siis viis aastat tagasi sama vanusegrupi muutus on suuremas osas sarnane eelmise aasta tendentsiga. Suurim langus on 85+ vanusegrupis, mis on peamiselt seotud surmadega ja 25-35 vanusegrupis (osaliselt koos lastega 5-9 a), mis on hinnanguliselt seotud elukoha muutusega ja soodsama töökoha leidmisega. Kerge kasv on toimunud 40-45 vanusegrupis (koos lastega vanusegrupp 15-20), mis võib olla peamiselt seotud rahuliku elukeskkonna otsinguga.



Kokkuvõtvalt võib öelda, et Ambla valla demograafiline seis on viimase viie aasta jooksul Ambla valla arengut mõjutanud regressiivselt. Positiivne on keskealiste perede elama asumine Ambla valda.

1.2. Tulumaksu laekumine, tööhõive ja keskmised tulud

2016. aasta eelarve vastuvõtmisel oli tulumaksu laekumist kavandatud 1 333 365 eurot. Novembrikuus vastu võetud I lisaelarvega tulumaksu summat ei muudetud. Reaalselt laekus 1 292 723 eurot. Võrreldes eelarvega laekus 40 642 eurot vähem ehk -3,0% vähem prognoositust.



Tulumaksu laekumise joon alates 1997. aastast. Ühikud on tuhat eurot.

Peamiselt mõjutas alalaekumist tulumaksu võlgnikud. 2016. aasta lõpuseisuga oli nelja aasta tulumaksu võlgnevus Ambla vallale kokku 12 714 eurot.

Ambla valla elanike tööhõive on olnud 21 sajandil kõrgeim 2008 aasta juunis, kus ta küündis 1 136 inimeseni. 2009. aasta algusest algas suur langus, mis stabiliseerus alles 2010. aasta keskel jäädes tänaseni kõikuma +- 20 inimest 925 juures. 2016. aasta lõpus oli tööga hõivatud 960 inimest, mis on, arvestades elanike arvu langust, suhteliselt kõrge tase. Näiteks suhtarvuliselt oli tööhõive elanike arvust 2008. aastal 46,7%, 2010. aastal 40,9%, 2014. aastal 44,0%, 2015. aastal 45,6% ja 2016. aastal juba 48,1%.

2008 aastal oli Ambla vallas keskmine üksikisiku tulu 735 eurot. Sellele järgnes langusperiood, mis kestis 2010. aastani viies keskmine tulu 676 eurole. 2011 aastal hakka kerget tõusu tendentsi. Tulu kasvule lisas täiendavat hoogu töötasu alammäära tõstmine alates 2013. aastast. 2016. aasta keskmine Ambla valla elanike tulu oli 972 eurot. Võrreldes 2015. aastaga (923 eurot) on kasv 5,3%.

2. Ülevaade valla arengukava strateegiliste eesmärkide ja tegevuskava täitmisest ning üldhinnang Ambla valla arengule 2016 aastal

2.1. Arengukava puudutavad Ambla valla õigusaktid

Ambla valla arengukavaga ja eelarvestrateegia aastateks 2014–2020 seotud vallavolikogu otsused on järgmised:

- Algamine - Ambla Vallavolikogu 17. jaanuar 2013. a otsusega nr 2 "Ambla valla arengukava ja eelarvestrateegia aastateks 2014-2020 koostamise algatamine".
- Töörühmade moodustamine – Ambla Vallavalitsuse 5. märtsi 2013. a korraldus nr 68 "Ambla valla arengukava ja eelarvestrateegia aastateks 2014-2020 koostamiseks töörühmade moodustamine",
- Avalikustamisele suunamine – Ambla Vallavolikogu 22. augusti 2013. a otsus nr 37 "Ambla valla arengukava ja eelarvestrateegia aastateks 2014-2020 eelnõu avalikule väljapanekule suunamine",
- Vastuvõtmine - Ambla Vallavolikogu 26. september 2013. a määrusega nr 10 "Ambla valla arengukava ja eelarvestrateegia aastateks 2014-2020 kinnitamine". Määrusega võeti vastu ja kinnitati Ambla valla arengukava 2014-2020 ja Ambla Vallavolikogu 16.09.2010 määrus nr 13 „Ambla valla arengukava aastateks 2010–2025“ tunnistati kehtetuks 1. jaanuarist 2014.
- Muutmine - Ambla Vallavolikogu 16. oktoobri 2014. a määrusega nr 11 " Ambla Vallavolikogu 26. september 2013. a määrusega nr 10 "Ambla valla arengukava ja eelarvestrateegia aastateks 2014-2020 kinnitamine" muutmine".
- Muutmine - Ambla Vallavolikogu 17. september 2015. a määrusega nr 12 "Ambla Vallavolikogu 26. septembri 2013. a määruse nr 10 „Ambla valla arengukava ja eelarvestrateegia aastateks 2014-2020 kinnitamine“ muutmine".
- Muutmine - Ambla Vallavolikogu 15. september 2016. a määrusega nr 9 "Ambla Vallavolikogu 26. septembri 2013. a määruse nr 10 „Ambla valla arengukava ja eelarvestrateegia aastateks 2014-2020 kinnitamine“ muutmine".

Kõik eelnimetatud õigusaktid ning teised asjasse puutuvad dokumendid ja materjalid on avalikult saadavad internetist riigiteataja.ee lehel.

2.2. Ambla valla strateegilised eesmärgid ja nende täitmine

Ambla vallal on arengukava 2014-2020 III osas kehtestatud 17 eesmärki, millest 5 on prioriteetsed ehk strateegilist eesmärgid.

Nende täitmine 2016. aastal on toodud järgnevas tabelis.

Eesmärk	Täitmine 2016 (olulisemad tegevused)
E2. Süsteemne, sise- ja väliskeskonna sotsiaalmajanduslikul analüüsil põhinev arendustegevus.	<ul style="list-style-type: none">• Jätkus elukeskkonna ja ettevõtluse arengu strateegia rakendamine LEADER-tegevusgrupis.• Allkirjastati ühinemisleping Albu, Järva-Jaani, Kareda, Koigi ja Imavere vallaga.
E6. Ettevõtlikkust, innovaatilisust ja	<ul style="list-style-type: none">• Jagati teavet ettevõtte toetusmeetmetest ning informatsiooni vabade töökohtade kohta.

Eesmärk	Täitmine 2016 (olulisemad tegevused)
keskkonnasõbralikkust väärtustav ettevõtluskeskkond.	
E10. Kvaliteetset haridust pakkuv, elanike ja ettevõtete vajadustest lähtuv mitmekesine ja kaasaegne haridusasutuste võrk.	<ul style="list-style-type: none"> Jätkati Ambla haridusasutuste arendamist. Toimus koostööarendamine teiste haridusasutustega. Jätkati Aravete Keskkooli hoone vana osa reorganiseerimise ja rekonstrueerimise protsessi, kuhu kaasati ka projekteerijaga. Premeeriti edukaid õpilasi.
E13. Mitmekesised sportimise, terviseedendamise ja vaba aja veetmise võimalused.	<ul style="list-style-type: none"> Jätkati kõikide traditsiooniliste spordiürituste läbiviimist. Aravete spordihoonele paigaldati videovalve süsteem. Aravete pargi rajati diskgolfi mänguväljak. Parendati Rava paisjärve supluskohta vaba aja veetmise võimalusi.
E16. Rahvastiku arenguga kooskõlas olev sotsiaalhoolekandesüsteem.	<ul style="list-style-type: none"> Jätkati Aravete Hooldekeskuse ruumide otstarbekama kasutamise, sisustuse kaasajastamise ja töötajate töökorralduse efektiivsemaks muutmisega. Parendati koostööd erinevate koostööpartneritega koostöö suurendamise eesmärgil. Puuetega inimestele uue teenuse loomine ja arendamine. Jätkati Ambla valla eakate klubi "Vokiratas" tegevuse toetamist.

2.3. Arengukava tegevuskava täitmine 2016. aastal tegevuste kaupa.

Täitmise veerus kasutatud tingmärgid:

- + – tegevus on teostatud või on teostamisel ja jätkub järgnevatel perioodidel;
- – tegevuse täitmine on edasi lükatud või loobutud eelarveliste vahendite puudumise või sihtgrupi vähese huvi tõttu.

All toodud tegevuskava sisaldab ainult 2016. aastaks kavandatud tegevusi.

V E Ü	TEGEVUSED	2016
	Kohaliku omavalitsuse organisatsiooni arendamine	
	E1. Kohaliku omavalitsuse kõrge haldussuutlikkus, efektiivne toimimine, tõhus finantsjuhtimine.	
	Ü1.1. Tagada munitsipaalasutuste tõhus töö.	
	T1.1.1. Ühtsete elektrooniliste infosüsteemide rakendamine ja täiustamine.	+
	T1.1.2. Andmekaitse meetmete rakendamine.	+
	E2. Süsteemne, sise- ja väliskeskkonna sotsiaalmajanduslikul analüüsil põhinev arendustegevus.	
	Ü2.1. Tagada pidev arendustegevus.	
	T2.1.1. Elukeskkonna ja ettevõtluse arengu strateegia rakendamine ja ajakohastamine LEADER-tegevusgrupi jm koostöö raames.	+
	T2.1.3. Omavalitsuste võimaliku ühinemise võimaluste, mõjude ja ohtude uurimine ja analüüs.	+

E3. Elanike ja nende ühenduste kaasatus ja toimiv osalusdemokraatia valla juhtimise kõigil tasanditel ning tulemuslik koostöö partneritega.		
Ü3.1. Toetada ja aktiveerida külaliikumist.		
T3.1.1.	Külavanemate tegevuse toetamine.	+
Ü3.2. Tõhustada infolevi.		
T3.2.1.	Ambla Vallalehe edasiarendus ja kättesaadavuse tagamine.	+
T3.2.2.	Valla veebilehe pidev kaasajastamine.	+
E4. Elanike tugev ühtekuuluvustunne ja aktiivne ühistegevus.		
Ü4.1 Toetada külakogukondade väljakujunemist ja tugevdamist.		
T4.1.1.	Külamajade, -platside jt külarahva kooskämiskohtade loomise ja edasiarendamise toetamine.	+
T4.1.2.	Külade ühisürituste ja muude mittetulundussektori korraldatavate ürituste ja tegevuste toetamine.	+
E5. Koostöösidemed ja välissuhtlus teiste omavalitsustega.		
Ü5.1. Tõhustada koostööd teiste omavalitsustega.		
T5.1.1.	Koostöö jätkamine ja arendamine JOL, JÜTK, KEJHK jt liitude/ühenduste raames.	+
T5.1.2.	Koostöö arendamine LEADER-tegevusgrupi raames.	+
Ü5.2. Luua ja arendada sõprus- ja koostöösidemed välisriigi omavalitsus(t)ega.		
T5.2.1.	Sõprusomavalitsus(t)ega koostöösidemete arendamine.	+
Kommunaalmajandus, infrastruktuur ja ettevõtlus		
E6. Ettevõtlikkust, innovaativsust ja keskkonnasõbralikkust väärtustav ettevõtluskeskkond. (!)		
Ü6.1. Aktiveerida äri- ja tootmiskaade kasutusse võtmist.		
T6.1.1.	Sihtasutuse loomine äri- ja tootmiskaade arendamiseks.	-
Ü6.2. Parendada tööjõu oskusi ja pädevust.		
T6.2.1.	Tööjõu enesetäiendamise ja ümberõppe korraldamise toetamine.	+
Ü6.3. Toetada ettevõtluse arengut.		
T6.3.1.	Ettevõtlusprojektide toetamine.	-
T6.3.2.	Ettevõtlusalaste koolituste, konsultatsioonide ja toetusmeetmete alase teabe vahendamine.	+
E7. Kaasaegne, kvaliteetne elukeskkonda tagav ja energiatõhus infrastruktuur. (!)		
Ü7.1. Toetada ühisveevärgi ja -kanalisatsiooni rekonstrueerimine reoveekogumisaladel.		
T7.1.1.	Aravete ja Käravete alevike kõigile majapidamistele ühisveevärgi ja -kanalisatsiooni tagamine.	+
T7.1.2.	Ambla aleviku ühisveevärgi ja -kanalisatsioonisüsteemi väljaehitamine.	-
Ü7.2. Tagada kvaliteetne ja turvaline teedevõrk ning toimiv ühistransport.		
T7.2.1.	Valla teederegistris olevate teede teehoiukava rakendamine ja teemaalade munitsipaliseerimine.	+
T7.2.3.	Elanike vajadusi rahuldava ühistranspordi liinivõrgu toetamine.	+
T7.2.4.	Kergliiklusteede rajamine vastavalt üldplaneeringule.	+

Ü7.3. Renoveerida kaugküttesüsteemid energia- ja keskkonnasäästlikumaks.		
T7.3.1.	Kaugkütte õhutrasside paigaldamine maasse.	-
E8. Puhas, turvaline ja säästev keskkond.		
Ü8.1. Korraldada jäätmekäitlus vastavalt kehtivatele nõuetele.		
T8.1.1.	Täiendavate avalike prügikastide paigaldamine ja vastava jäätmekäitluse korraldamine.	+
T8.1.3.	Jäätmekäitlust reguleerivate õigusaktide ajakohastamine.	+
Ü8.2. Korrastada avalikud pargid, haljasalad ja veekogud.		
T8.2.1.	Alevike ja külade külaplatside ja vajalike rajatiste rajamise toetamine.	+
T8.2.2.	Asulate avalike parkide korrastamine ja renoveerimine.	+
T8.2.3.	Muude avalikuks kasutamiseks mõeldud parkide ja haljasalade korrastamise toetamine.	+
T8.2.4.	Koristustalgute korraldamise toetamine.	+
T8.2.5.	Ambla jõe ja bussipeatuse munitsipaliseerimine ja pargiks muutmise toetamine/korraldamine.	+
E9. Kaasaegsed elamistingimused, korrastatud ja kaasajastatud munitsipaalehitised. (!)		
Ü9.1. Toetada olemasolevate elamute renoveerimist ja soodustada elamuehitust.		
T9.1.1.	Elamute välisilme korrastamise toetamine, sh miljöövärtuslikel aladel.	-
T9.1.2.	Elamute veevarustuse parendamise toetamine.	+
Ü9.2. Renoveerida/rekonstrueerida munitsipaalhooned energiasäästlikumaks ja kaasajastada tehnosüsteemid nõuetele vastavaks.		
T9.2.1.	Munitsipaalhoonete ehitistele esitatud nõuetele vastavaks viimise korraldamine.	+
T9.2.2.	Energiasäästumeetmete rakendamine munitsipaalhoonete energiatõhususe tõstmiseks.	+
T9.2.3.	Munitsipaalhoonete renoveerimine vastavalt ehituslikule seisukorrale ja kriitilisusele.	+
T9.2.4.	Munitsipaalhoonete amortiseerunud tehnosüsteemide rekonstrueerimine.	+
T9.2.5.	Munitsipaalhoonete välisilme korrastamine.	+
Haridus ja noorsootöö		
E10. Kvaliteetset haridust pakkuv, elanike ja ettevõtete vajadustest lähtuv mitmekesine ja kaasaegne haridusasutuste võrk. (!)		
Ü10.1. Aravete Keskkool välja arendada omanäoliseks haridusasutuseks Põhja- ja Ida-Järvamaal.		
T10.1.1.	Koostöö arendamine teiste haridusasutustega.	+
T10.1.2.	Kutsealase koolituse võimaluste loomine ja edasiarendamine.	+
Ü10.3. Parendada koolieelsete lasteasutuste võrku ja võimaldada alusharidus kõigile valla lastele.		
T10.3.1.	Aravete Lasteaia Mesimumm edasiarendus.	+
T10.3.2.	Ambla Lastead-Põhikooli lasteaia edasiarendus.	+
Ü10.4. Arendada huvitegevust koolides ja tunnustada tublimaid õpilasi.		

T10.4.1. Laste spordi- ja huvialaringide loomine ja laiendamine.	+
T10.4.2. Laste spordi- ja huvialategevuse eesmärgil koostöö arendamine teiste omavalitsuste ja asutuste/organisatsioonidega.	+
T10.4.3. Edukate õpilaste premeerimine.	+
E11. Kaasaegsed, turvalised, tervislikud haridusasutuste hooned, ruumid ja sisseseade.	
Ü11.1. Renoveerida haridusasutuste hooned.	
T11.1.3. Ambla Lasteaed-Põhikooli arvutiklassi ja saali põranda renoveerimine	+
T11.1.5. Haridusasutuste hoonete ja territooriumi valgustuse paigaldamine.	+
Ü11.2. Sisustada haridusasutused kaasaja nõuetele vastavalt.	
T11.2.1. Aravete Keskkooli sisustada kaasaegsete õppevahenditega.	+
T11.2.2. Ambla Lastead-Põhikooli õppeklasside ja lasteaia ruumide sisustamine mööbli ja kaasaegsete mängu/õppevahenditega.	+
T11.2.3. Aravete Lasteaia Mesimumm sisustamine mööbli ja kaasaegsete mängu/õppevahenditega.	+
T11.2.4. Haridusasutuste varustamine kaasaegsete infotehnoloogia vahenditega.	+
Ü11.3. Renoveerida/rajada lasteasutuste mänguväljakud.	
T11.3.1. Ambla Lastead-Põhikooli mängu- ja harjutusväljaku edasiarendamine.	+
T11.3.2. Aravete Lasteaia Mesimumm mänguväljaku renoveerimine, täiendamine.	+
E12. Mitmekesine, haridusasutusi toetav ja elanike vajadustest lähtuv noorsootöö.	
Ü12.1. Kaasajastada noortekeskuste ruumid ja uuendada sisustus.	
T12.1.1. Aravete noortekeskuse laiendamine, sisustuse ja vahendite mitmekesistamine.	+
T12.1.2. Ambla noortekeskuse renoveerimine, sisustuse ja vahendite mitmekesistamine.	-
Ü12.2. Arendada välja võimalustest ja vajadustest lähtuv optimaalne noorsootöö, sh erinoorsootöö.	
T12.2.2. Noorte kaasatuse suurendamine, noorte ürituste ja omaalgatuslike projektide toetamine.	+
T12.2.3. Noorte õigusrikkumiste, sh korduvrikkumiste ennetamisele suunatud programmide ja projektide arendamine ja rakendamine.	+
Ü12.3. Korraldada noorte töö- ja puhkelaagreid.	
T12.3.1. Koolivaheajal noortele malevate, töö- ja puhkelaagrite korraldamine.	+
Vaba aeg, kultuur, sport ja turism	
E13. Mitmekesised sportimise, terviseedendamise ja vaba aja veetmise võimalused.	
Ü13.1. Renoveerida spordirajatised ja kaasajastada sisseseade.	
T13.1.1. Aravete spordihoone renoveerimine ja sisseseade uuendamine.	+

T13.1.4. Külade mängu-, spordiväljakute ja palliplatside ehitamise/renoveerimise toetamine.	+
Ü13.2. Toetada motosportivõrgustiku teket ja koostööd.	
T13.2.1. Motospordiasjaliste omavahelise koostöö ergutamise ja võrgustiku väljaarendamise toetamine.	+
Ü13.3. Propageerida tervislikke eluviise ja korraldada spordivõistlusi.	
T13.3.1. Traditsioonidega spordiürituste (sh Aravete Kolmiküritus, Aravete Rannavolle, Toomas Berendseni auhinnavõistlus) ja seeriavõistluste korraldamine.	+
T13.3.2. Tervise- ja spordiürituste korraldamise toetamine.	+
T13.4.1. Rava supluskohta korrastamine ja arendamine.	+
T13.4.2. Supluskohtade korrastamise ja laiendamise toetamine.	+
T13.4.3. Käravete paisjärve edasiarendamine	-
E14. Kohaliku ajaloo- ja kultuuripärandit väärtustav atraktiivne kultuurikeskkond ja turismiobjektid.	
Ü14.2. Renoveerida Aravete Külamuuseumi hoone ja arendada muuseumi edasi kultuuri- ja turismiobjektina.	
T14.2.3. Aravete Külamuuseumi edasiarendus (ekspositsiooni laiendamine, ürituste korraldamine).	+
Ü14.3. Renoveerida ja kaasajastada raamatukogud.	
T14.3.1. Aravete raamatukogude reorganiseerimine ja uute ruumide rekonstrueerimine.	-
T14.3.2. Raamatukogude kaasajastamine ja edasiarendus.	+
Ü14.4. Arendada EELK Ambla Maarja kirik atraktiivseks turismiobjektiks.	
T14.4.1. Ambla kiriku torni viiva trepi ja torni vaateplatvormi väljaehitamise ja turistidele avamise toetamine.	-
Ü14.5. Luua Järvamaa kõrgeimas punktis Reineveres matka- ja piknikupaik.	
T14.5.1. Külustusobjekti arendamise toetamine.	-
Ü14.6. Toetada pärandkultuuri objektide säilimist.	
T14.6.1. Pärandkultuuri objektide uurimise ja säilitamise toetamine.	+
Ü14.7. Toetada Käravete mõisakompleksi arendamist kohaliku kultuuripärandi ja vaatamisväärsusena.	
T14.7.1. Käravete mõisakompleksi arendamise toetamine.	-
Ü14.8. Edendada ja propageerida kohaliku käsitööd.	
T14.8.1. Kohaliku käsitöö ja valla suveniiride müügipunkti(de) rajamise toetamine.	-
E15. Turismi- ja puhkemajandust toetavad tugisüsteemid ja sotsiaalne keskkond.	
Ü15.1. Toetada turismialast koostööd ja turismiinfoteeninduse loomist.	
T15.1.1. Turismiasjaliste koostöö toetamine.	+
T15.1.2. Koostöö teiste omavalitsuste ja turismiorganisatsioonidega.	+
T15.1.3. Järvamaa muuseumivõrgustiku loomisele kaasaaitamine ja selles osalemine.	+

T15.1.4. Valla territooriumil viitade ja infotahvlite paigalduse ja korrastamise toetamine.	+
T15.1.5. Turismiinfo projektides (sh veebiväljaanded) ja koostöövõrgustikes osalemise toetamine.	+
Ü15.2. Toetada ja korraldada piirkonnaspetsiifilisi regulaarüritusi.	
T15.2.1. Ambla Kihelkonn- ja vallapäevade traditsiooni edasiarendamine.	+
T15.2.2. Eakate huumoripäeva korraldamine.	+
T15.2.3. Traditsiooniliste kultuuriürituste korraldamine ja korraldamise toetamine.	+
Ü15.3. Aktiviseerida käsitööst tegevust.	
T15.3.1. Kohalike käsitöömeistrite ühistegevusliku võrgustiku loomise toetamine käsitöösturustamiseks.	+
T15.3.2. Käsitöösturustamise tegevuse ja rahvariiete valmistamise koolituse toetamine.	+
Ü15.4. Anda välja Ambla valda tutvustavaid trükiseid.	
T15.4.1. Teematiliste väiketrukiste (voldikud, brošüürid, interaktiivsete trükised) väljaandmine ja väljaandmise toetamine.	+
Sotsiaalne kaitse ja tervishoid	
E16. Rahvastiku arenguga kooskõlas olev sotsiaalhoolekandesüsteem.	
Ü16.1. Renoveerida ja kaasajastada Aravete Hooldekeskus.	
T16.1.1. Aravete Hooldekeskuse laiendamine, ruumide rekonstrueerimine ja renoveerimine.	+
T16.1.3. Aravete Hooldekeskuse sisustuse kaasajastamine.	+
Ü16.2. Arendada sotsiaalteenuseid.	
T16.2.1. Lastega peredele tugisüsteemide arendamine.	+
T16.2.2. Puudega laste päevahoiuteenuse toetamine	+
T16.2.3. Puudega isikute toetamiseks võimaluste loomine	+
T16.2.5. Omastehooldajate toetamine	+
T16.2.6. Eakate klubilise tegevuse toetamine.	+
T16.2.8. Koostöövõrgustike arendamine ja töö tõhustamine.	+
T16.2.9. Preventiivne töö.	+
E17. Elanike vajadustest lähtuv tervishoiuasutuste võrk.	
Ü17.1. Renoveerida ja kaasajastada tervishoiuasutused.	
T17.1.1. AS-i Järvamaa Haigla kaasajastamise toetamine.	+
T17.1.3. Tervishoiuasutuste ruumide renoveerimise toetamine.	+
T17.1.4. Koostöövõrgustiku arendamine terviseedenduseks	+
Ü17.2. Luua tervishoiu tugisüsteemid.	
T17.2.2. Sotsiaaltranspordi teenuse toetamine.	+
T17.2.3. Füsioteraapia teenuse loomine	+

2.4. Arengukava tegevuskava täitmise koond

2016. aastaks planeeritud tegevuste arv tegevuskavas valdkondade kaupa:

Valdkond	Tegevuste arv	Täidetud tegevuste arv	Täitmise suhtarv
Kohaliku omavalitsuse organisatsiooni arendamine	12	12	100,00%
Kommunaalmajandus, infrastruktuur ja ettevõtlus	24	19	79,17%
Haridus ja noorsootöö	20	19	95,00%
Vaba aeg, kultuur, sport ja turism	27	21	77,78%
Sotsiaalne kaitse ja tervishoid	14	14	100,00%
Kokku	97	85	87,63%

2016. aastaks oli kavandatud 97 tegevust. Neist jäi täitmata 12 tegevust üldjuhul neljal põhjusel:

- ✓ Tegevuse teostamise partnerite või huvitatud isikute passiivsus;
- ✓ Tegevuse teostamiseks ei leitud mõistliku või võimaliku lahendust;
- ✓ Tegevuse on kaotanud aktuaalsuse;
- ✓ Tegevuse teostamiseks puudusid eelarvelised vahendid.

Valdkond	2011 a	2012 a	2013 a	2014 a	2015 a	2016 a
Kohaliku omavalitsuse organisatsiooni arendamine	92,0%	100,0%	100,0%	100,0%	100,0%	100,0%
Kommunaalmajandus, infrastruktuur ja ettevõtlus	76,0%	70,0%	64,3%	86,4%	87,0%	79,2%
Haridus ja noorsootöö	85,0%	96,0%	87,5%	100,0%	100,0%	95,0%
Vaba aeg, kultuur, sport ja turism	78,0%	71,8%	74,3%	100,0%	80,8%	77,8%
Sotsiaalne kaitse ja tervishoid	86,0%	73,3%	80,0%	100,0%	100,0%	100,0%
Valdkonnad kokku	83,0%	79,5%	78,3%	96,5%	91,8%	87,6%

Arengukava tegevuskava kuue aasta täitmise võrdlus.

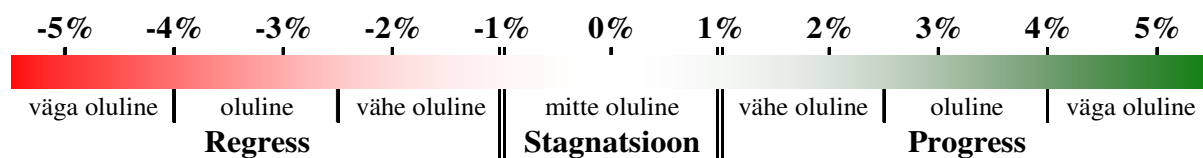
2.5. Üldhinnang Ambla valla arengule

„Ambla valla arengukava aastateks 2014–2020” I osa punkti 3.2. „Arengukava eluviimise seire, tagasiside ja ajakohastamine” kohaselt on iga-aastane arengukava elluviimise kontroll ja hinnangu andmine saavutatule eelneva aasta kohta soovituslikult kevadperiood – märtsist aprillini.

Lähtuvalt käesoleva arengukava prioriteetsetest valdkondadest ja strateegilistest eesmärkidest võib välja tuua neli olulisemat **arengunäitajat**:

- Ambla valla elanike arv. Aasta arenguseirel lähtutakse rahvastikuregistri järgneva aasta 1. jaanuari rahvaarvust;
- laste ja õpilaste arv Ambla valla haridusasutustes. Aasta arenguseirel lähtutakse Eesti Hariduse Infosüsteemi sama aasta 31. detsembri lasteaia laste ja õpilaste arvust;
- ettevõtlusaktiivsus Ambla vallas. Aasta arenguseirel lähtutakse äriregistri osauhingute, aktsiaseltside ja füüsilisest isikutest ettevõtjate järgneva aasta 1. jaanuari arvust;
- Ambla valla eelarvesse laekuv tulumaks. Aasta arenguseirel lähtutakse aasta jooksul eraldatud tulumaksu summast.

Ambla valla arengu hindamisel ehk **arenguseirel** võrreldakse hinnatava ja eelneva aasta arengunäitajate arvvaartuste muutust protsentides. Nelja arengunäitaja keskmine on **koondnäitaja**. **Ambla valla arengut võib lugeda positiivseks (progress)**, kui koondnäitaja on suurem kui 1,5%. Arengut peab lugema **negatiivseks (regress)**, kui koondnäitaja on madalam kui -1,5%. Muudel juhtudel on tegemist arenguseisakuga (stagnatsioon). Muutuste olulisus on toodud järgneval joonisel nr 2 arvjoonel.



I. Ambla valla elanike arv on jätkuvalt negatiivses tendentsis. 2016. aastal langes elanike arv 65 võrra, mis on oluliselt rohkem kui 2015. aastal.

Järgnevas tabelis on toodud viie aasta rahvaarvu võrdlused:

Kuupäev	1.01.2012	1.01.2013	1.01.2014	1.01.2015	1.01.2016	1.01.2017	Viie aasta koond
Elanike arv	2 240	2 223	2 177	2 091	2 061	1 996	
Arvuline muutus		-17	-46	-86	-30	-65	-244
Muutuse suhtarv		-0,8 %	-2,1 %	-4,0 %	-1,4 %	-3,2 %	-10,9 %

Võttes aluseks arengukavas määratud arengu hindamismetoodika oli 2016. aasta elanike arvu muutus **olulise regressiga aasta**.

II. Õpilaste ja lasteaia laste arv. Ambla valla õpilaste ja lasteaia laste arv oli tugevas languses kuni 2012. aastani, millal see stabiliseerus. Kui 2015. aastal oli suhteliselt kõrge kasv siis 2016 taas langus. Viie aastaga on õpilaste ja lasteaia laste arv kasvanud 10 võrra.

Õpilaste ja lasteaia laste arvuline viie aasta võrdlus on toodud järgnevas tabelis:

Kuupäev	1.01.2012	1.01.2013	17.01.2014	10.01.2015	12.01.2016	12.01.2017	Viie aasta koond
Õpilaste arv	185	194	198	209	218	204	
LA laste arv	91	87	82	71	77	82	
KOKKU	276	281	280	280	295	286	
Arvuline muutus		5	-1	0	15	-9	10
Muutuse suhtarv		1,8 %	-0,4 %	0,0 %	5,4 %	-3,1 %	3,6 %

Võttes aluseks arengukavas määratud arengu hindamismetoodika oli 2016. aasta õpilaste ja lasteaia laste suhtarvuline muutus **olulise regressiga**.

III. Ettevõtlusaktiivsus. 2016. aastal paistis silma suure arvu uute registreeritud osäühingute poolest.

Koondandmed on toodud tabelis:

Aasta	2011. a	2012. a	2013. a	2014. a	2015. a	2016. a	Viie aasta koond
OÜ-d	107	109	107	109	126	149	
AS-id	2	2	1	2	2	2	
FIE-ed	85	85	83	81	83	84	
KOKKU	194	196	191	192	211	235	
Arvuline muutus		2	-5	1	19	24	41
Muutuse suhtarv		1,0 %	-2,6 %	0,5 %	9,9 %	11,4 %	21,1 %

Võttes aluseks arengukavas määratud arengu hindamismetoodika oli 2016. aasta ettevõtjate suhtarvuline muutus **väga oluliseks progressiks**.

IV. Ambla valla tulumaks. 2016. aastal oli viie viimase aasta madalaim tulumaksu laekumise kasv 4,9%.

Viie viimase aasta tulumaksu laekumiste võrdlus on toodud järgnevas tabelis:

Kuupäev	2011. a	2012. a	2013. a	2014. a	2015. a	2016. a	Viie aasta koond
Laekumine	928,2	996,3	1057,9	1141,5	1231,9	1292,7	
Arvuline muutus		68	62	84	90	61	304
Muutuse suhtarv		7,3 %	6,2 %	7,9 %	7,9 %	4,9 %	39,3 %

Võttes aluseks arengukavas määratud arengu hindamismetoodika oli 2016. aasta tulumaksu laekumise suhtarvuline muutus **väga oluliseks progressiks**.

V. Arengunäitajate koondnäitajad on toodud alljärgnevas tabelis:

Neljast arengunäitajast kaks olid väge kõrged. Negatiivsena jätkas elanike arvu näitaja ning positiivsest negatiivseks muutus õpilaste ja lasteaia laste arvu näitaja. Arengu koondnäitaja oli esimest korda sellise seire metoodika juures üle 5%.

Arengunäitaja	2011. a	2012. a	2013. a	2014. a	2015. a	2016. a
Laste ja õpilaste arvu muutus	-10,4 %	1,8 %	-0,4 %	0,0 %	5,4 %	-3,1 %
Elanike arvu muutus	-2,0 %	-0,8 %	-2,1 %	-4,0 %	-1,4 %	-3,2 %
Ettevõtjate arvu muutus	1,0 %	1,0 %	-2,6 %	0,5 %	9,9 %	11,4 %
Tulumaksu laekumise muutus	5,1 %	7,3 %	6,2 %	7,9 %	7,9 %	4,9 %
Koondnäitaja	-1,6 %	2,4 %	0,3 %	1,1 %	5,4 %	2,5 %

KOKKUVÕTE: 2016 aasta arengu üldhinnanguks on vastavalt arengukava seire metoodikale - olulise progressiga aasta.